

# ПАРИЖКО ВРЕМЕ В СОФИЯ

*Апартаментът не се отличава с нищо особено при подредбата на зоните, но подсказва идеи за компенсиране на някои от недостатъците, наложени от разпределението на архитектурата.*

Интериор: **Нина Боянова, Когер&Партнерс**  
Текст: **Виктория Душкова**  
Снимки: **Нора Ангелова**



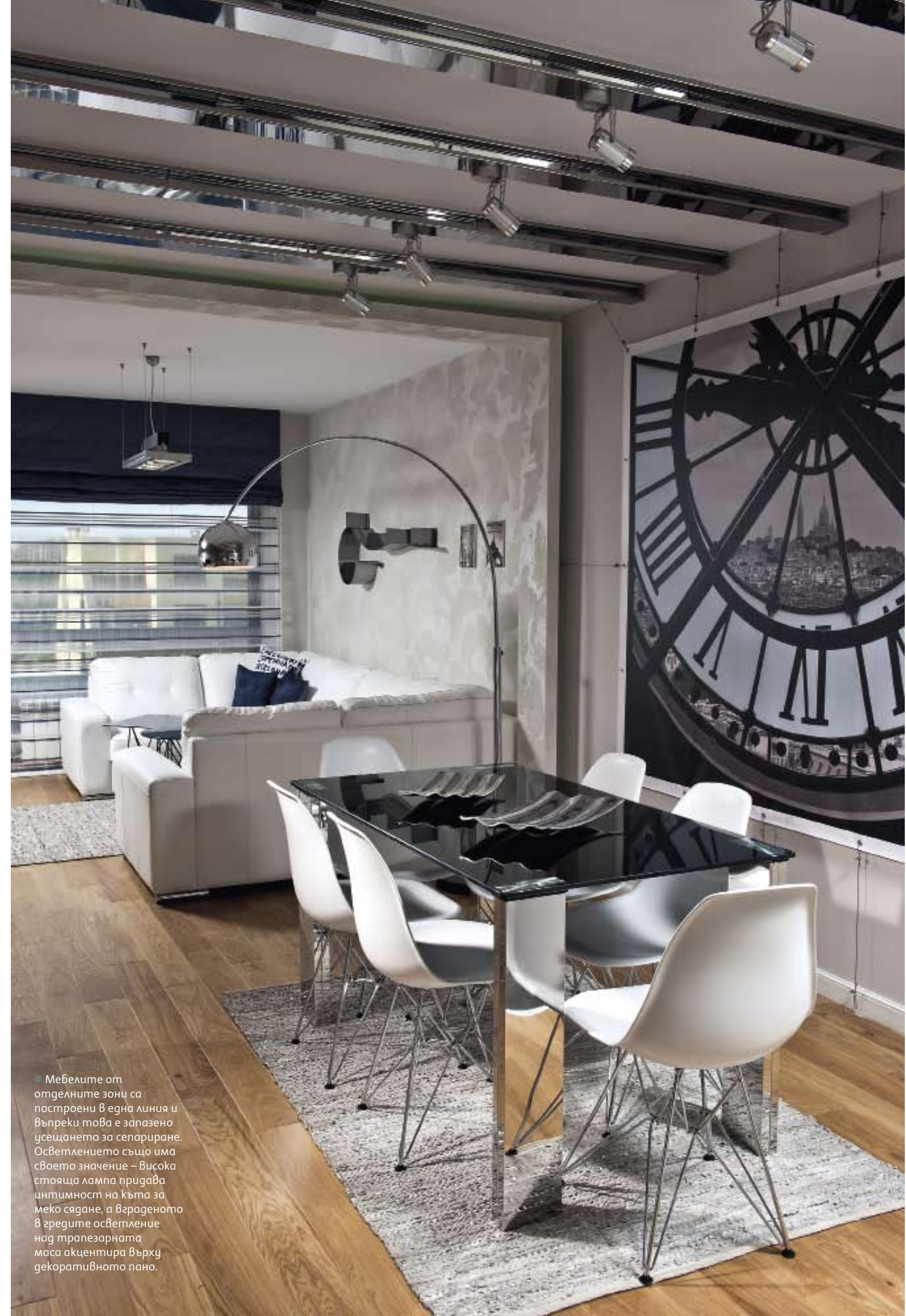
Нина Боянова,  
тел. 0888 317 416



# Когато се хранят, домакините сякаш се извисяват над Париж. Часовникът е с LED осветление, което придава дълбочината на пейзажа. То може да работи денонощно, без да натоварва сметките за електричество.



# Диванът е придружен от масички с плотове от синьо стъкло. Възглавничките от МЕХХ с щампата си се вписват в избраната градска стилистика.



# Мебелите от отделните зони са построени в една линия и въпреки това е запазено усещането за сепариране. Осветлението също има своето значение – висока стояща лампа придава интимност на къта за меко сядане, а вграденото в гредите осветление над трапезарната маса акцентира върху декоративното пано.





# Поставена в най-тъмната част на дневното пространство, кухнята е изцяло в бяло.

# Корпусната мебел е представена скромно от тв шкаф – отново заради ограничената ширина на дневната.

От голямата квадратура, около 150 кв. м, печелят предимно спалните и сервизните помещения, които са доста просторни. Иначе дневната в жилището в нова сграда на Sleeves е непривично дълга и немного широка – размерите са 10 м на 3,5 м. На всяко от помещенията – кухня, трапезария и дневна, се падат по около 11 кв. м. Когато било все още необзаведено, общото пространство изглеждало тъжно и самотно. В този приличащ на голям коридор хол единственият прозорец гледа на запад. Това носи своите последствия, но пък неговата светлина привечер и настроението от гледката към кубетата на „Александър Невски“ подсказва отправната идея на дизайнерката. Тя решава да внесе градски дизайн в интериора, като използва елементи на актуалния днес стил Urban и ги композира с романтични препратки към атмосферата на френската столица. Спомня си за часовника на парижката железопътна гара, по-известен днес като музея Д'Орсе и гледката през него към артистичния квартал Монмартър. И ето че до трапезната маса се явява големият принт, изработен от оригинална снимка върху винил. Опънат с въжета, той имитира втори, изкуствен прозорец на дългата стена на помещението и дава илюзията за така необходимата дълбочина там. Стрелките са застопорени на 4 без 20 след обяд – около този час през по-голямата част от годината слънцето влиза в апартамента. Така се ражда темата „Paris Time“.



# Кухнята е отделена от трапезарията място за закуска. Огледалата са поставени така, че да увеличават иначе малкото място за приготвяне на храната.

### В ДНЕВНАТА И В СПАЛНЯТА Е ИЗПОЛЗВАНА ИНТЕРЕСНА РЕЛЕФНА МАЗИЛКА

Идеята е на Нина Боянова, а покритието е „забъркано“ от Бистра Маркова, консултант в „Ойкос“, направено специално за този проект. Това е интериорен материал, наречен „Мармора Романа“, с който могат да се правят по-груби и нетрадиционни релефи. Мазилката е плътна и здрава и затова е положена върху стените, най-податливи на нараняване. Нанася се със спе-

циална гъба на големи дупки и се оцветява с рядък разтвор на боя с перлен ефект. След този експеримент Бистра Маркова признава, че забавната част на работата ѝ с дизайнерката настъпва, когато трябва да се съобразиш с определен бюджет. Казва, че е приятно, когато успеят да съчетаят визия, разходни норми и технология и да достигнат до красивата идея на разумна цена.



### ПОД ЛУПА





# Младежката стая е с две работни места. Цветовете на текстила са ярки и свежи.

# Тапетът е от специална серия с отпечатъци от пръсти, които допадат на тийнейджърите.



# Стената над леглото в родителската спалня е с ефектна мазилка от „Ойкос“. На постера над цветята са изписани на френски нежни стихове.

# Импровизираната тоалетка при нужда се използва и за работен плот.

Оттук нататък нещата се развиват, следвайки стандартната логика – всяка зона е обособена с помощта на мебелите и на малки детайли. Най-близо до прозореца е диванът, изработен по поръчка. Важно е да се обърне внимание на П-образната му форма, благодарение на която този кът придобива своята самостоятелност. Това е мястото, на което по правило се събира цялото семейство. Затова то трябва да е удобно и да харесва на всички, да ги кани да се отпускат и да общуват непринудено. Диванът е тапициран с естествена кожа от висок клас. Комбиниран е с килим, имитация на груба черга, но изтъкан от ивици кожа. Тази комбинация е препратка към модното съчетаване на етноелементи с висок дизайн.

Средната зона, както е по правило, е отделена за трапезарията. В тази централна част е и графичното изображение на Парижкия часовник. Освен с него тя е маркирана и с масата и добре познатите столове „черупки“. Но и с още един белег на старинната къща – гредите. Разбира се, в този модерен вариант те имат изцяло дизайнерска функция. Изработени са от полирана неръждаема стомана и тяхната важна роля е също да се включат в сепарирането на дългото и тясно пространство. Както навсякъде в дневната, така и в кухнята преобладават дърво и хром. Белият МДФ, лакиран в гланц, е съчетан с естествен паркет, тип дюшеме. В подкрепа на парижкото настроение са и фотографиите от Сакре Кьор и Латинския квартал.



# За да не се повреждат от влагата, плотовете в банята са каменни, а шкафовете – от PVC.